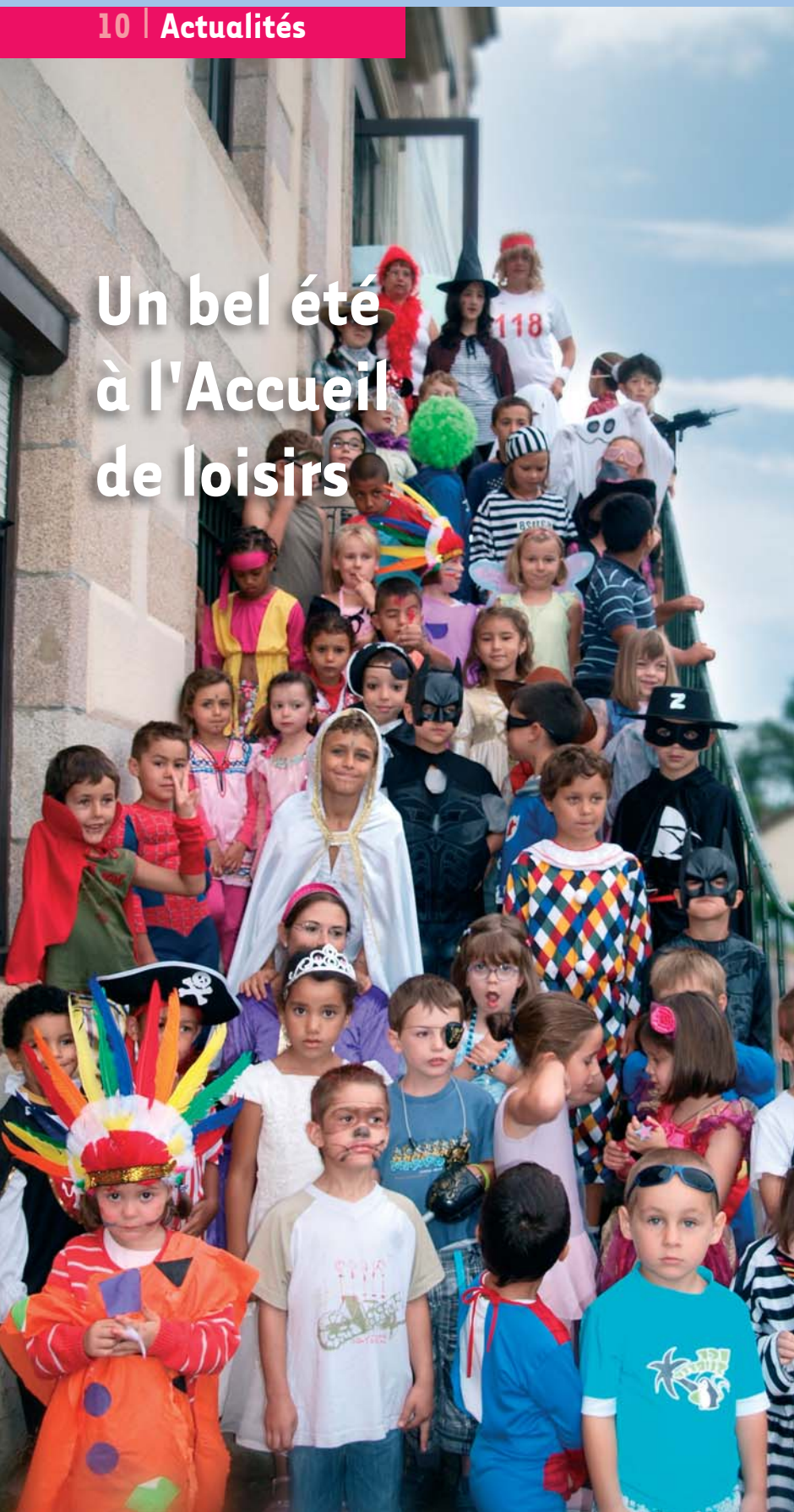


automne • 2011 n°16

10 | Actualités

Un bel été
à l'Accueil
de loisirs



3 | Les Bons Moments



Le Marché d'Automne

4 | Dossier



Rentrée 2011

16 | Loisirs



SEC: Passion collection



La tempête de décembre 1999, au moment des fêtes de fin d'année est restée dans toutes les mémoires.

Ce document recense les risques naturels ou technologiques susceptibles de concerner notre commune, et donne les consignes de sécurité à observer dans chaque cas.

Loin d'être alarmiste, cette brochure se veut être un guide pratique à l'usage de chacune et chacun d'entre nous, en marge des interventions des services de secours et des personnels municipaux. Le DICRIM a donc vocation à être conservé, en espérant néanmoins ne jamais en avoir besoin.

Nous le savons bien, les collectivités locales sont soumises à toujours plus de normes. Rassurantes d'un côté, elles peuvent néanmoins être source de contraintes parfois difficilement surmontables pour les communes. L'on peut ainsi en arriver au paradoxe suivant : ce qui est censé améliorer la qualité du service public peut conduire à sa diminution voire à sa suppression. Nous avons pu le constater cet été encore avec la fermeture de la baignade de la Sablière.

Heureusement, certaines fois, les collectivités ont pris les devants par rapport aux nouvelles obligations réglementaires. Ainsi, le décret du 30 septembre dernier concernant la qualité nutritionnelle des repas servis dans les cantines scolaires reprend les recommandations nutritionnelles qui sont déjà appliquées depuis plusieurs années par notre commune.

Avec ce bulletin d'informations municipales, est distribué dans chaque foyer un Document d'Information Communale sur les Risques Majeurs (DICRIM).

La diversité des plats, l'exigence de servir quatre à cinq plats dont un plat principal avec garniture et un produit laitier, des règles adaptées au service de l'eau, du pain, du sel et des sauces sont autant d'éléments qui sont déjà pris en compte dans l'élaboration des menus.

Notre plan alimentaire est par ailleurs validé par une diététicienne.

Il n'en reste pas moins que les contraintes administratives risquent d'accroître encore la charge de travail des gestionnaires des restaurants scolaires.

Le repas est un moment important dans la journée d'un écolier, c'est pourquoi le service de restauration scolaire s'attache à proposer aux enfants tout au long de l'année des menus diversifiés, tout en faisant découvrir de nouvelles saveurs et en favorisant autant que faire se peut les productions locales.

L'équipe municipale et Isabelle BRIQUET restons à votre entière disposition.

Bilan mi-mandat de l'équipe municipale. Réunion publique le 29 novembre 2011 à 18h30 salle Simone Signoret.

Isabelle BRIQUET
Maire du Palais-sur-Vienne
Vice-Présidente du Conseil Général

Sommaire

Les Bons Moments | 3

Dossier | 4 Rentrée 2011

Actualités | 7

- Limoges Métropole
- Le DICRIM
- Les travaux de cet été
- La semaine du goût
- Les stages d'été à la base nautique
- Le concours des maisons fleuries

Loisirs | 15

- Belle saison pour l'Espérance du Palais
- Bougez avec Gym bonne forme
- Convivialité avec les Bouéradors

Page d'Histoire | 17

- Les Maires du Palais

Carnet | 18

- État-civil

La Tribune Libre | 19

Les Gens d'Ici | 20

- Corinne Rouhaud

Le Palais Actualités • automne 2011 • n°16

• **Directrice de la publication :**
Isabelle BRIQUET

• **Coordination :** Agnès BRUERE

• **Réalisation :** ETAMINE

• **Impression :** RIVET Presse Édition
imprimé sur du papier PEFC.

Merci à tous les bénévoles des associations palaisiennes pour leur collaboration à ce numéro.

édition 2011

La fête du Palais



Cette année, une nouvelle animation a fait son apparition lors de la traditionnelle fête du 1^{er} week-end de septembre, la course pédestre "les boucles du Palais" organisée en partenariat avec le CAPO a réuni un bon nombre de concurrents, enfants et adultes ont pu participer à cette épreuve.



Les habitués de la compétition du Mondial Billes ont répondu à nouveau présent cette année encore. Plus de 300 joueurs se sont affrontés sur les pistes de sable. Le vainqueur est un bordelais : Damien Piazza, qui vient chaque année tenter de remporter l'étape du Palais. C'est donc lui qui représentera Le Palais-sur-Vienne à la finale française à Cognac en août 2012.

Le feu d'artifice sur le thème de la coupe du monde de rugby n'a pas démenti en qualité et a été à nouveau très apprécié des spectateurs venus nombreux pour l'admirer. S'en est suivi un concert de rock avec le groupe les Têtes de Lapins. Sans oublier le concert donné par la Chorale du Palais et le traditionnel match de football opposant le Palais à Panazol.



Le temps d'une après-midi, la place Sant Joan s'est transformée en Place Rouge pour un spectacle de danses, musiques et chants de Russie avec la compagnie Russkashow.



Merci aux organisateurs, aux associations et au public toujours aussi présent.

Marché d'Automne

les 19 et 20 novembre 2011 de 10h à 18h au Palais-sur-Vienne



Troisième édition pour ce rendez-vous d'automne au Palais-sur-Vienne organisée par la municipalité.

A la fois marché artisanal et marché gourmand, cette manifestation réunira de nombreux exposants qui proposeront leurs produits en direct.

Foie gras, produits de la ruche, pains saveurs, charcuterie, vins, volailles, fromages, dégustation de cidre... Mais aussi déco bois, bijoux faits mains, ouvrages couture, peintures... seront à découvrir, acheter, déguster au grès de ses envies.

Comme l'an dernier des barquettes de viande limousine seront proposées. Possibilité de restauration sur place.

Des animations dès le samedi à partir de 15h et le dimanche après midi à partir de 15h, Spectacle Jimmy Kerthe (clowns, magie, jonglage, chèvres et serpents).

Enfin le samedi soir pour partager un moment gourmand et convivial un dîner autour d'un cassoulet est proposé, salle Gérard Philippe dès 19h30, l'ambiance sera assurée par l'orchestre "JAMAIS DEUX SANS TROIS"

Prix du repas adultes 10€

Prix du repas pour les - 10 ans : 6€

Inscriptions à la Mairie au 05 55 04 34 00

Un week-end agréable pour flâner ou commencer à préparer les fêtes de fin d'année. www.lepalaisurviennne.fr

Repas des Aînés

Le mercredi 7 décembre 2011

Vive la rentrée avec le TBI et les classes numériques !

Bonne surprise le jour de la rentrée des classes : l'installation du TBI, Tableau Blanc Interactif dans chaque groupe scolaire et l'équipement en ordinateurs portables dernier cri. "C'est trop bien", "c'est génial" comme disent les enfants qui utilisent désormais cet outil de travail quotidiennement.



Lundi 3 octobre, 13h30 :

Classe de CE1 de M. Banquey, école Aristide Briand

• Séquence 1

La classe est composée de 7 équipes pour trouver les compléments de 10. L'équipe qui gagnera sera celle qui aura le plus de réponses justes le plus rapidement possible.

Sarah passe au tableau. Fini le tableau noir traditionnel avec sa craie et place au TBI, le tableau blanc interactif. Elle prend le stylet numérique et écrit les réponses demandées par le maître.

Puis l'équipe d'Evan prend la suite, celle de Kevin..., Arthur puis Lilou termine à toute vitesse..., Enzo qui a tout juste, enfin Elise termine.

“C'est plus rigolo !”
Floriane

• Séquence 2

Grâce à des photos de la classe vide projetée sur le TBI, le maître demande aux enfants de se repérer dans l'espace et de positionner leurs camarades de classe sur l'image... Carla commence... puis toute la classe participe. Ce travail a permis au maître d'introduire le prochain travail de maquette volume de la classe.

Mais qu'en pensent les enfants ?

- “On peut effacer, on peut écrire sans se salir, on peut déplacer les choses qu'on dessine”,
- “On peut marquer des noms sur une photo...”,
- “On n'utilise plus de papier, ni de photocopie”.

Pour JC Banquey, leur maître, “ce n'est que du bonheur” les enfants sont plus réactifs, c'est ludique. Pour l'adulte c'est aussi un moyen de se mettre dans l'environnement de l'enfant, “on devient quelqu'un des leurs”, cela réduit l'écart entre l'enfant et l'adulte même si on reste toujours leur maître. “Une manière ludique d'apprendre à compter”

“On apprend en jouant”
Tristan



“C’est mieux que le tableau normal, c’est électronique”
Manon



Classe de CMI/CM2 de Madame Genier, école Jules Ferry

“On est passé dans une autre ère avec le TBI, on multiplie par 10 la manière d’enseigner. Je l’utilise pour un nouveau savoir, pour corriger un exercice de math ou de français”
dit M^{me} Genier, institutrice.

Avec le TBI, on a la possibilité de voir de vraies images, Louis XIV, par exemple.

On peut observer une explosion volcanique “en vrai” grâce à la vidéo. C’est plus visuel, les enfants retiennent mieux. Pour les langues aussi, on entend un anglophone...

En matière artistique, les possibilités sont aussi infinies. Nous travaillons sur le peintre Paul Klee et grâce à la connexion internet du TBI, nous pouvons consulter ses œuvres rapidement.
“Quelle évolution depuis Jules Ferry !”

“Nous pouvons voir et écouter de la musique, comme dernièrement celle du concerto de Tchaïkovsky”

Christine Desmaisons, adjointe au Maire, Présidente de la commission “Éducation enfance”



C’est un projet qui tenait à cœur à la Mairie depuis très longtemps. L’étude avait été déjà lancée lors du précédent mandat. Mais budgétairement, c’est un très gros investissement, il a fallu donc être patient pour le réaliser.

On désirait associer les écoles pour pouvoir étudier le matériel pédagogique le plus pertinent. On avait commencé à budgétiser, puis on a rencontré les enseignants pour connaître leurs souhaits. On a aussi visité des écoles qui étaient équipées.

Au départ, on pensait acheter 1 TBI par groupe scolaire et une seule classe numérique pour l’ensemble des groupes scolaires. Et finalement, on a fait beaucoup mieux : 1 classe numérique pour chaque groupe scolaire. C’est Noël avant l’heure !



Budget 46 500 Euros TTC

- 3 TBI avec 3 ordinateurs pour le commander
 - 2 classes numériques de 16 ordinateurs pour les enfants et un pour l’enseignant (soit 34 ordinateurs)
 - 1 classe numérique de 10 ordinateurs auxquels se rajoute celui de l’enseignant (soit 11 ordinateurs)
- Le coût inclut la garantie, la mise en service et la mise en réseaux.

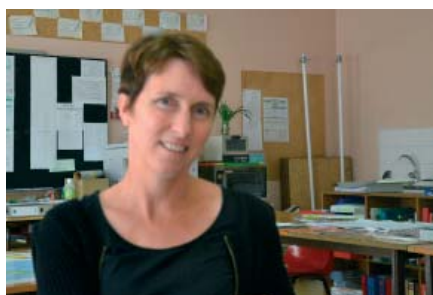
MERCI à toute l’équipe enseignante pour sa collaboration (ses conseils et sa disponibilité) et aux agents de la ville qui ont permis les nouveaux agencements, refait les peintures suite à l’enlèvement du tableau noir, repris l’électricité... cet été, pour que tout soit prêt le jour de la rentrée.

Enseignants nouvellement arrivés dans nos écoles :



Anne Fernandez,
CM1 de l'école Jean Giraudoux

Anne Fernandez était l'an dernier à Limoges. C'est suite aux mesures de la carte scolaire qui ont entraîné la suppression de son poste, qu'elle est arrivée en septembre au Palais. "J'étais très bien à Limoges", mais, Anne Fernandez avoue qu'elle est également très bien ici, au Palais : malgré une classe chargée, 28 élèves, l'ambiance et l'accueil sont plutôt chaleureux.



Fabienne Augat
CE1, CE2, école Jean Giraudoux

J'étais pendant 12 ans à Beaubreuil, j'avais envie de changer et en passant devant cette école je me suis dit : ce sera ma prochaine école. J'aime bien son cadre, elle est jolie. Ici, j'ai des conditions idéales de travail avec 18 élèves, même si c'est un double niveau. Les collègues sont sympas, le matériel, est toujours bien fourni, y compris pour le sport.



Mickael Gaudy,
école Jules Ferry, CE2, CM1

Je souhaitais me rapprocher de Limoges, donc en venant au Palais, j'ai divisé mon temps de trajet par 2. Cela se passe bien avec mes 27 élèves bien que leur niveau soit hétérogène. On a du matériel informatique neuf que la Mairie est venue nous présenter.



Lisa Brunato, (remplaçante)
CM1 école Jean Giraudoux

Je suis en complément de service de Anne Fernandez qui est à 80%, je suis donc ici le jeudi. Le reste de mon temps, je le partage entre 3 écoles de Limoges : Raoul Dautry, La Brègère, Jean la Bail. Au Palais, l'ambiance est beaucoup plus chaleureuse que dans les écoles de Limoges. Les collègues sont agréables, les espaces verts sont appréciables. Ma classe est sympathique même si les élèves sont agités.



Monique Dupuy,
CM2 (remplaçante)

Je remplace la directrice de l'école le jeudi. J'aime être remplaçante, car j'aime faire la classe à des élèves du primaire, comme à ceux de la maternelle. Cette année, j'enseigne la moitié de mon temps à des maternelles, et l'autre moitié à des cycles 3 (CM1, CM2). J'ai toujours été remplaçante et j'aime ça, car on découvre beaucoup de manières de travailler, des organisations différentes... On se glisse dans la façon de faire du collègue, c'est intéressant !

Effectifs 2011 des écoles : 546 élèves

Groupe scolaire Jules Ferry : 112

Directrice : Stéphanie DANDRIEUX
Petite et Moyenne Section :
Stéphanie DANDRIEUX
Grande section et CP : Dominique BORIE
CP/CE1 : Anne PEAUDECERS
CE2/CM1 : Natacha TEILLIER
et Mickaël GAUDY
CM1/CM2 : Nathalie GENIER
Valérie RUFFIN : décharge sur l'école

Groupe scolaire Aristide Briand :
215 élèves

Directrice : Laurence THARAUD
Toute Petite Section et Petite Section :
Hélène LANNEVERE
Moyenne section : Sylvie LAJUDIE
Grande Section : Noëlle SAUVEZIE
CP : Patricia VERSOLATO
CE1 : Jean-Christophe BANQUEY
CE2 : Christophe LABROSSE
CM1 : Corinne MAURY
CM2 : Laurence THARAUD

Ecole Maternelle Jean Giraudoux :
73 élèves

Directrice : Sophie LAPEYRONNIE
Petite Section : Sophie LAPEYRONNIE
Moyenne Section : Isabelle FRANCES
Grande Section : Catherine KEPEKLIAN



Ecole Primaire Jean Giraudoux :
146 élèves

Directrice : Catherine FASQUES
CP : Sandrine PIDOU
CE1 : Catherine BROUSSAUD
CE1/CE2 : Fabienne AUGAT
CE2 : Dominique ROY MICALLETTI
CM1 : Anne FERNANDEZ
et Lisa BRUNATO (1jour)
CM2 : Catherine FASCQUES
Monique DUPUY : décharge sur l'école

Nouveaux véhicules de collecte : plus respectueux de l'environnement et plus sécuritaires

Limoges Métropole a réceptionné 4 nouveaux véhicules pour la collecte des déchets ménagers. Ces véhicules se caractérisent par des innovations techniques qui, tout en favorisant la sécurité des agents, réduisent leur impact environnemental.



Nouvelle motorisation Euro 5 moins polluante et moins consommatrice de carburant (5 à 10%).

Équipements performants, économes et plus silencieux :

- lève-conteneurs électriques innovants.
- système hydraulique à moteur lent
- trémie insonorisée pour la réduction de la pollution sonore.
- aspirateur pour les points de regroupement du centre ville et/ou toute chute éventuelle de déchets

Sécurité renforcée :

- éclairage latéral droit permettant une meilleure visibilité de nuit
- marchepieds à détection gravitaire (limitation de la vitesse du véhicule à 30 km/heure et recul impossible du camion si un agent est monté dessus).
- Interphone permettant aux ripeurs de communiquer avec la cabine
- message défilant à l'arrière "Attention collecte" pour prévenir les automobilistes

Ces nouveaux véhicules de collecte répondent également parfaitement aux enjeux de développement durable et décline ainsi les engagements pris par Limoges Métropole dans le cadre de son Agenda 21.

Une organisation repensée pour plus d'efficacité

La recherche de la maîtrise des coûts est une priorité pour Limoges Métropole. Les élus ont décidé la refonte des circuits de collecte, dans une logique d'harmonisation mais surtout de réduction des kilométrages parcourus et des consommations (38 000 kilomètres en moins).

De bonnes performances en matière de déchets

- Diminution des quantités globales de déchets ménagers et assimilés.
- Taux de recyclage en hausse
- Erreurs de tris de plus en plus rares : nous affichons un taux d'erreur de tri parmi les plus bas de France (12,5 % en 2010) grâce à une baisse de 40% en 5 ans.

Depuis 1996, une sensibilisation sans relâche vers tous les publics (depuis les écoles primaires), associée à des équipements modernes et performants, ont permis de généraliser le geste de tri et d'en améliorer la qualité. C'est parce nous avons acquis de "bonnes habitudes" que l'on a pu aller plus loin : depuis 2007 les actions pour instaurer le tri sélectif hors domicile se généralisent (événements sportifs et culturels, équipements de bâtiments municipaux...)

Quelques chiffres :

Détail des tonnages collectés	
Ordures ménagères	46 694 t
Déchets recyclables	13 308 t
Verre	4 813 t
Encombrants ménagers	105 t
Apports en déchèteries	26 540 t
Cartons (centre Limoges)	359 t

Les ratios sur Limoges Métropole en kg/hab/an :

	2009	2010
Ordures ménagères	197.6	189.1
Déchets recyclables	52.4	53.1
Verre	24.2	
Apports en déchèteries	133.8	

De nouvelles cartes d'accès pour les déchèteries communautaires

Quand ?

Jusqu'à fin mars 2012, la Direction de la Propreté lance une opération de renouvellement gratuit des cartes d'accès aux déchèteries communautaires.

Comment ?

Les agents d'accueil récupéreront en déchèterie les anciennes cartes d'accès (antérieures à janvier 2011) et fourniront aux usagers :

- une **autorisation provisoire** d'accès permettant de continuer à accéder aux équipements sans discontinuité.
- les **documents** nécessaires au renouvellement de la carte.

Pourquoi ?

Les nouvelles cartes permettront à Limoges Métropole de mieux évaluer l'activité des déchèteries et de proposer le meilleur service possible à ses administrés (horaires d'ouverture, nombre d'agents, nombre de bennes etc...).

Nouvelles cartes d'accès :



Pour toute information, veuillez contacter la Direction de La Propreté au numéro vert ci-dessous :
0 800 86 11 11.

L'ADIL 87 vous informe sur votre logement

Ce sont environ 10000 consultations qui sont délivrées gratuitement chaque année dans le domaine juridique, financier et fiscal relatif au logement.

Les consultations juridiques

Elles portent notamment sur :

- les rapports locatifs : indécence, état des lieux, augmentation du loyer, dépôt de garantie, charges et réparations locatives, impayés de loyer ...
- la copropriété : assemblée générale, charges de copropriété ...
- les relations de voisinage : mitoyenneté, servitudes, nuisances sonores ...
- l'urbanisme : permis de construire, déclaration de travaux ...
- les contrats : contrat de construction, contrat de maîtrise d'œuvre, contrat d'entreprise, garanties décennales et autres ...

Les consultations financières et fiscales

Elles portent notamment sur :

- le conseil complet en accession à la propriété : plan et diagnostic de financement, techniques bancaires, frais annexes liés à l'accession, droit de la construction, droit de l'urbanisme, droit de la famille
- la fiscalité immobilière : investissement locatif, taxes d'urbanisme ...
- l'amélioration de l'habitat : prêts et subventions.

Un site internet : www.adil.org/87

Horaires d'ouverture :

Lundi : 13h30-17h30 / Mardi : 8h30-17h30 (sur rendez-vous) / Mercredi : 8h30-17h30 / Jeudi : 8h30-17h30 (sur rendez-vous) / Vendredi : 8h30-17h30

ADIL 87 : 28, avenue de la Libération
87000 Limoges - 05 55 10 89 89

Collecte des encombrants menagers

- **Mardi 3 janvier** : Secteur 1 (juste après le gymnase, jusqu'à la Sablière)
- **Mardi 10 janvier** : Secteur 2 (le bourg, les lotissements vers le Châtenet et jusqu'au gymnase inclus)

Inscription au secrétariat de la mairie 15 jours avant la date de la collecte avec la liste détaillée des encombrants

Petite piqûre de rappel

Quelques règles à respecter pour assurer le cheminement en toute sécurité des véhicules et des piétons sur le domaine public de notre commune.



- respecter la limitation de vitesse en agglomération : 30 km/h – 50 km/h ;
- respecter les piétons qui attendent pour emprunter un passage protégé ;
- respecter la signalisation et le marquage au sol pour le stationnement de votre véhicule au centre ville, dans les lotissements et aux abords des écoles (passages protégés, bordures jaunes, aire de retournement des véhicules de ramassage scolaire...) ;
- ne pas utiliser les places de stationnement réservées aux personnes à mobilité réduite si vous n'êtes pas handicapé ;
- rentrer rapidement vos poubelles après le passage des véhicules de ramassage des déchets ;
- élaguer vos arbres lorsqu'ils débordent sur la voie ;
- tailler les haies qui empiètent sur la voie et le trottoir ;
- ramasser régulièrement les feuilles de vos arbres qui sont tombées sur le domaine public ;
- penser qu'avec les chutes de neige, vos arbres peuvent s'affaisser sous le poids et gêner le passage.

Les travaux de bricolage ou de jardinage réalisés par des particuliers à l'aide d'outils ou d'appareils susceptibles de causer une gêne pour le voisinage en raison de leur intensité sonore, tels que tondeuses à gazon, tronçonneuses, perceuses, raboteuses, scies électriques, taille-haies, etc... ne peuvent être effectués que :

- les jours ouvrables et les samedis de 8h00 à 12h00 et de 16h00 à 19h00
- les dimanches et jours fériés de 9h00 à 12h00.

La commune face aux risques majeurs

Vous trouverez avec le bulletin municipal, un exemplaire du Document d'Information Communal sur les Risques Majeurs (DICRIM).

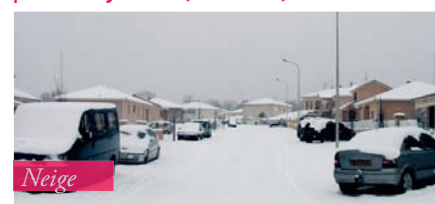
Fruit d'un an de travail municipal, ce document est à conserver dans chaque foyer.

Issu de la réglementation du code de l'environnement qui impose à environ la moitié des communes françaises de le réaliser, il détaille les risques auxquels la commune est exposée, les mesures de prévention pour les réduire et la conduite à tenir en cas d'incident.



Ce document se veut le plus simple et le plus lisible possible afin de vous apporter les informations importantes sans pour autant être alarmiste.

Les risques sont fort heureusement peu probables et s'ils devaient se déclencher à grande ampleur, l'Etat interviendrait pour préserver la sécurité des populations.



Le Maire, au titre de ses pouvoirs de police, organise la gestion de la crise, en partenariat et en contact permanent avec les services de la Préfecture.



Le Plan Communal de Sauvegarde qui permet cette organisation de gestion de crise est actuellement en cours d'élaboration.

Les élus ainsi que les services municipaux restent à votre entière disposition pour vous apporter toutes les précisions sur le DICRIM ainsi que sur les risques auxquels la commune est exposée.

Des travaux de voirie se sont succédé tout l'été !

Avenue Maryse Bastié :



13 mois de travaux ont rendu les 1 341 mètres de voirie de l'avenue Maryse Bastié plus fonctionnels et plus sûrs. C'était la dernière voie à être en réseau unitaire d'où la nécessité de travaux importants pour une mise en conformité avec un système séparatif d'assainissement (34 branchements d'immeubles ont été repris et la protection incendie renforcée par la pose de 2 bouches). L'enfouissement des réseaux aériens (éclairage, ERDF, France Télécom) et le raccordement chez les riverains ont été réalisés sous la maîtrise d'ouvrage du SEHV. La rénovation de la chaussée s'est accompagnée d'une amélioration de la sécurité, du confort et de l'esthétique de la voirie, la réduction de la largeur de la voie a permis de créer des

places de stationnement et de dégager de nouveaux espaces confortables pour les piétons. Ces travaux ont été pilotés par le service de la Direction des Infrastructures Routières de Limoges Métropole.

Le coût total de ces travaux s'élève à 770 000€ TTC, ils ont été cofinancés par le Conseil Général de la Haute-Vienne à hauteur de 105 000€ TTC

Une inauguration en présence du Maire, Isabelle BRIQUET, du Président de la Communauté d'agglomération de Limoges Métropole, Alain RODET et des services de Limoges Métropole a eu lieu le 26 septembre dernier.



Chemin de Jocondiac :

Les fortes précipitations dues à l'orage du mois de juin dernier ont détruit en totalité la structure de la chaussée du chemin de Jocondiac. Des travaux d'urgence ont dû être réalisés sur cette voie courant juillet et août, en coordination avec les services de la Direction des Infrastructures Routières de Limoges Métropole. Ainsi, le réseau d'eaux pluviales a été renforcé par la création de nouveaux avaloirs et la confection d'un caniveau béton avec pose de pierres pour réduire la vitesse de l'écoulement de l'eau. La largeur de voie a été portée à 3 mètres. Le chemin de Jocondiac ne sera pas rouvert à la circulation des véhicules et devient de ce fait une voie piétonne.



Du côté de la rue Georges Clémenceau :

Le chantier d'aménagement de la rue Georges Clémenceau, du giratoire jusqu'à l'intersection avec la rue Jean Lurçat, est désormais achevé. La mise en œuvre de la couche de roulement définitive vient d'être appliquée. Une nouvelle étape s'achève mais d'autres travaux vers la rue du Chatenet sont programmés pour 2012.



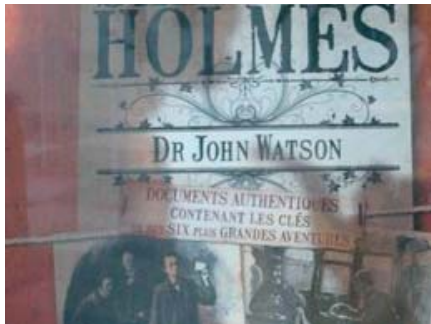
Les travaux du Conseil Général :

L'été propice aux gros travaux de voirie, le Conseil Général a donc mis en œuvre deux chantiers importants sur notre commune.

Précédés par un renforcement de la canalisation d'adduction d'eau potable avenue François Mitterrand et des reprises ponctuelles d'assainissement avenue du Maréchal Leclerc, ces deux axes majeurs de circulation de notre commune (RD n° 29 et 140) se sont dotés d'un nouveau revêtement. Après le rabotage et le reprofilage de la voie par section, 2 400 tonnes d'enrobé pour un coût de 190 000 € TTC ont été appliquées pour constituer la couche de roulement de la chaussée.



Le plein de culture à la médiathèque



Noir, c'est noir...

Cet été, notre médiathèque a plongé ses lecteurs dans l'univers du Polar. Une sélection d'ouvrages et de DVD était exposée et vous mettaient au cœur de l'enquête. On trouvait également un choix de livres sur le thème du "Film noir américain".

Un automne fruité...

Comme un parfum d'automne à la Bibliothèque : présentations sur les vins, les fruits et champignons.

Jean Jaurès, l'homme de paix

Du 15 au 28 septembre, la Bibliothèque a accueilli une exposition dédiée à Jean Jaurès, "l'homme de paix". 18 panneaux présentés de manière chronologique et thématique retraçaient la vie de l'un des fondateurs du socialisme.



Du côté de l'Atelier multimédia, les projets d'école se sont terminés.

Avec les CM2 d'Aristide Briand, un blog audio a été réalisé. Au cours de l'année scolaire, les élèves ont découvert la vie des animaux dans les pôles à l'aide d'une sélection de cd-roms. Ils ont ensuite fait une synthèse de leur travail qu'ils ont restitué sous forme d'enregistrement audio.

Le projet est disponible sur le site viedanslespoles.eklablog.com

Avec les CM1, les élèves ont créé une histoire illustrée à l'aide du site storybird.com le thème proposé était : **Comment j'ai rencontré mon meilleur ami.**

Le but était de raconter une histoire tout en étant capable d'y associer des illustrations. Techniquement, il fallait savoir gérer l'interface du site et savoir organiser son espace de travail.

L'histoire devait avoir un fil conducteur tout en apportant des réponses aux questions suivantes :

- Quand j'ai rencontré mon meilleur ami ?
- Où je l'ai rencontré ?
- Quelles activités avons-nous fait pour la première fois ?
- Pourquoi est-il devenu mon meilleur ami ?
- Me suis-je déjà fâché avec mon meilleur ami et si oui pourquoi ?
- Comment s'est-on réconcilié ?
- Peut-on tout dire à son meilleur ami ?

A la fin du projet, tous les élèves ont reçu le livret imprimé de leur histoire.

Un exemple est consultable à cette adresse : storybird.com/books/la-rencontre-amicale.

L'été à l'accueil de loisirs

Cet été encore, les enfants ont pratiqué différentes activités organisées par le personnel de l'accueil de Loisirs.



Pour leur plus grand plaisir, les petits ont pu pratiquer un grand nombre de disciplines sportives, telles que le vélo, le tennis, la lutte, la natation, et l'escalade, bien entendu sous l'œil vigilant des encadrants.

Les plus grands se sont, quant à eux, initiés à des sports d'adresse et de concentration : mini-golf et tir à l'arc grâce aux nouvelles installations du site de la Sablière.

Ils ont ensuite chaussé les chaussures de randonnée afin de découvrir les bords de Vienne, gravi les murs d'escalade du gymnase de Maison Rouge, des Bords de Vienne à Limoges ou encore celui de Rocherolles sur la commune de Bersac-sur-Rivalier.

Et, même si la météo n'a pas toujours été en notre faveur, pour leur plus grande joie, les enfants ont également pu descendre la Vienne en Kayak, encadrés par les professionnels de la base nautique.



Sieste sous les toiles de tente dans le jardin du Centre de Loisirs

Différentes sorties ont également été organisées : visite des halles de Limoges pour les plus jeunes où ils ont acheté des fruits, leur permettant, dès leur retour au centre, de préparer de délicieuses salades de fruits pour leurs camarades.

Équipé de bottes et de casques, le groupe des moyens (7-9 ans), s'est rendu au centre équestre de Saint Just le Martel pour pratiquer l'équitation. Pour les plus aguerris qui n'ont pas le vertige, une sortie à eu lieu le 2 août après midi à l'accrobranche d'Uzurat. Quant aux 10 - 13 ans, ils ont eu la chance de faire une journée au parc de Bellevue.

Sans oublier les diverses activités au centre : déguisement, journée rayure, confection de pâtisserie...



Journée rayures



Cette année encore, les animations de l'accueil de loisirs ont rencontré un vif succès auprès des enfants qui n'ont pas vu les vacances passer !!!

Cet été à la Base Nautique de la Sablière

La base nautique de la Sablière a accueilli cette année encore, un large public : les accueils de loisirs, les centres de vacances, les clubs sportifs, les associations, les particuliers du Palais et des communes voisines, les touristes de passage.

753 enfants ont pratiqué le **canoë-kayak** sous forme d'initiation, de jeux et de descente de la Vienne. Malgré la sécheresse qui nous a valu l'annulation de nos randonnées sur la Vienne et la Gartempe, la perte de nombreuses locations sur la Vienne en amont de Saint Priest Taurion, une seule randonnée sur la Vézère a pu être maintenue. Néanmoins la location de canoë et de kayak représente 210 personnes en groupe et en individuel.



Le **tir à l'arc** s'est déroulé soit sur le nouveau pas de tir des bords de Vienne, soit au gymnase Paul Marcheixoux ou au gymnase de La Brègère pour le collège Ronsard : 224 enfants ont été accueillis. 29 adultes ont pu, cet été, pratiquer le tir à l'arc, cette activité n'étant plus seulement réservée aux enfants.

En **escalade**, tout comme pour les autres activités pratiquées sur la base nautique nous avons accueilli 316 enfants sur les sites de Maison rouge, bords de Vienne à Limoges, Rocherolles sur la commune de Bersac-sur-Rivalier et de Bussy Varache sur la commune d'Eymoutiers.



En parcours d'**orientation** pendant la saison estivale, 30 enfants du Palais ont suivi 2 séances d'orientation, 1 séance théorique en salle pour apprendre à se servir des cartes (échelle, légende, rapport entre la carte et le terrain, s'orienter...) ce qui leur a permis d'effectuer une course d'orientation dans le Bois brûlé en face de la base.

En **multi activité**, les enfants découvrent et pratiquent sur une semaine de l'aviron, du canoë-kayak, de l'escalade, du tir à l'arc, de la course d'orientation, et de l'orpaillage. Le dernier jour un mini-raid est mis en place regroupant les activités pratiquées au cours de la semaine. Cette formule a permis d'accueillir 372 enfants.

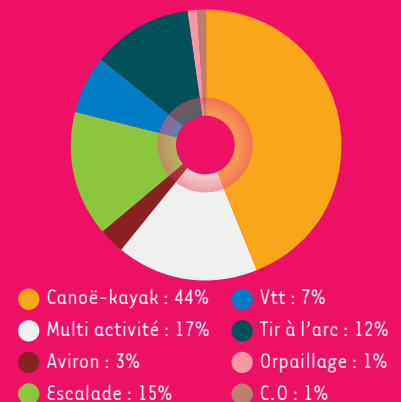
67 enfants du Palais ont pu découvrir ou (re)découvrir l'**aviron** dans des bateaux réservés à la découverte et à l'initiation. A la suite de la destruction du ponton de la ville de Limoges, nous avons accueilli 26 enfants de Limoges pour pratiquer de l'aviron dans le cadre de l'opération limougeaude "sportez vous bien".

144 enfants ont pratiqué le **VTT** soit en stage d'une semaine (stage à Meuzac avec randonnée dans la forêt de Fayat), soit en atelier d'habileté (travail d'équilibre, choix des vitesses, apprentissage du freinage etc.) soit sous forme de mini randonnée à la demi-journée (Limoges-base nautique de la Sablière aller retour).

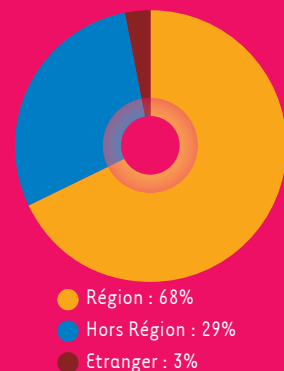


En **orpaillage**, 30 enfants ont découvert la technique de la batée (cuvette qui permet de séparer les paillettes d'or du sable). Inklus par nos soins, les paillettes d'or sont recherchées par les enfants. La Vienne n'est pas une rivière aurifère !

Activités estivales 2011



Locations



Mini-stages kayak

Le Palais : 46% | St-Brice : 1% | Hors région : 7% |
 St-Martin ste C. : 1% | Bourgneuf : 2% |
 St-Martin-T. : 3% | St-Priest-T. : 13% |
 St-Just-le-M. : 1% | Isle : 6% | Feytiat : 2% |
 Rilhac-Rancon : 3% | Panazol : 2% |
 Limoges : 9% | Geneytouse : 2% | Ambazac : 2%

La semaine du goût des enfants du Palais.



Tout au long du mois d'octobre, le Relais Assistantes Maternelles a proposé aux enfants un éveil au goût avec dégustation de fruits et légumes de saison sous toutes ses formes, crus, cuits, en jus de fruits ou encore en salades, les tout petits ont ainsi découvert de nombreuses saveurs toutes différentes les unes des autres.

Les élèves du groupe scolaire Jean Giraudoux ont, quant à eux, confectionnés avec l'aide des cuisiniers municipaux brioches et viennoiseries qu'ils ont par la suite dégustés avec plaisir. Les jeunes écoliers de la maternelle ont découvert les différentes étapes de la fabrication du jus de pomme commentées par Jean Claude Meissner, Guy Nadaud et Camille Grandaud, délicieux nectar qu'ils se sont empressés de boire en compagnie de leurs institutrices.



Attention

le numéro de téléphone de la mairie indiqué dans l'annuaire est erroné

Pour contacter le standard il faut faire le **05 55 04 34 00**

du lundi au vendredi, de 8h30 à 12h00 et de 13h30 à 18h00

le samedi matin, de 8h30 à 12h00 (permanence état civil)

1^{re} édition

Concours des maisons fleuries

Pour la première édition de ce concours, 5 habitants du Palais ont été récompensés pour leurs réalisations.



Dans la catégorie "maisons avec jardin visibles de la rue" :

André et Marcelle BELLOT
Annie COMBROUZE
Huguette SANCHIS



Dans la catégorie "balcons et terrasses" :

Fatiha ZEMANI
Fatma ZEMANI



La municipalité a organisé une cérémonie en leur honneur pour les féliciter et leur remettre leur prix.

Comité de jumelage :

Échanges chaleureux avec les Franconiens et les Catalans

Nos amis catalans ont renouvelé leur conseil municipal et, à notre grande satisfaction, Ramon a été reconduit dans ses fonctions (c'est une première car les citoyens de Sant Joan de les Abadesses avaient pris l'habitude de pratiquer le turn over politique). *“Pendant ces quatre années, nous avons travaillé à renforcer notre jumelage et maintenant nous allons dans cette ligne afin de célébrer dignement notre 20^e anniversaire en octobre 2012.”* (Ramon Roqué, Maire de Sant Joan de les Abadesses)

Nous avons désormais de belles années de complicité devant nous. La randonnée nous a réunis à plusieurs reprises (en Limousin, le sentier des moines dans les monts d'Am-bazac ; avril 2011 en Catalogne, le volcan Santa Margarida et la forêt de D'en Jorda). Ces créneaux saisonniers sont particulièrement propices à ces rencontres fraternelles et semi-sportives ; elles seront encouragées à l'évidence dans l'avenir.



Ramon Roqué

les Catalans au Palais

Nos amis franconiens sont venus au Palais-sur-Vienne lors du week-end de l'Ascension (promenade rive gauche de la Vienne, histoire de Limoges et bien entendu deux soirées mémorables axées cette année autour de la bière Michard). Le programme les a ravis et ils ont transcrit leurs inoubliables souvenirs dans leurs principales publications régionales.

Nous tenons tout particulièrement à remercier l'Atelier palaisien qui, pour cette occasion, avait réalisé une oeuvre collective de grande qualité. Ce cadeau trônera dans le hall de la mairie de Cadolzburg. Ces échanges culturels nous semblent être le creuset des jumelages.



Bernd Obst, le maire absent en juin (un voyage de noces est un alibi respectable, n'est-ce pas ?) viendra à la tête d'une délégation d'élus et présidera, lors du marché d'automne, une cérémonie amicale au coeur de notre démocratie communale : la salle du Conseil.

Marc FLORENTIN : tél. 05 55 35 21 58 - mail : marc.florentin@wanadoo.fr

Institut de beauté “Au Palais du Bien-Être”

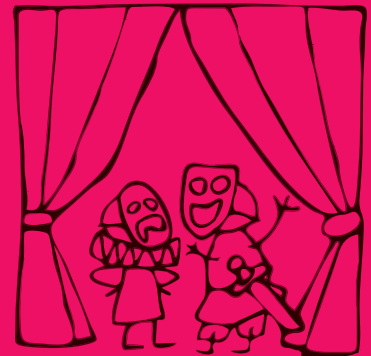


Changement de nom et de propriétaire pour cet institut de beauté. Désormais Laëtitia CHARONNAT est heureuse de vous accueillir dans un nouveau cadre chaleureux où détente et bien-être sont au rendez-vous.

11 avenue Jean Moulin - 05 55 35 18 50

Atelier théâtre

L'atelier théâtre encadré par Amélie de la Compagnie “Singuliers associés” a repris ses cours depuis le 5 octobre dernier, 3 groupes se sont formés suivant les âges et les expériences.



Les cours ont lieu tous les mercredis après-midi à partir de 16h00, il reste quelques places disponibles.

N'hésitez pas à venir nous rejoindre, pour cela contacter Florence au 05 55 04 34 01

Recensement de la population

Le recensement de la population aura lieu du 19 janvier au 18 février 2012.

Des agents recenseurs, recrutés par la commune, passeront chez vous afin de vous remettre des documents à compléter pour l'INSEE. Merci de leur réserver un bon accueil.

Pour tous renseignements : contacter la Mairie au 05 55 04 34 00.

Espérance du Palais

Après une saison 2010-2011 qui a rempli tous nos souhaits :

- deux gymnastes ont participé aux compétitions individuelles nationales : JENIFER OLIBO a été sacrée "vice-championne de gymnastique F S C F"
- deux équipes (une équipe JEUNESSES et une équipe AINEES) nous ont représenté aux FEDÉRAUX F2 à Chalons-sur-Saône
- toutes les équipes de TENNIS DE TABLE sont "montées" en catégorie supérieure



Les entraînements ont repris, vous pouvez encore nous rejoindre :

EVEIL DE L'ENFANT, garçons et filles à partir de 3 ans

Le samedi de 14h à 15h, salle J. Varnoux, Rue Turgot.

GYMNASTIQUE SPORTIVE FEMININE, à partir de 5 ans

Le samedi de 13h45 à 17h30 à la Halle des Sports P. Marchessoux, Rue Pasteur.

TENNIS DE TABLE, mixte, à partir de 10 ans

Le mardi de 20h30 à 22h ou le mercredi de 18h à 20h, Salle J. Varnoux, Rue Turgot.

DANSE COUNTRY, mixte, à partir de 12 ans

Le Mercredi de 20h à 21h30, Salle J. Varnoux, Rue Turgot.

TIR A L'ARC, mixte, à partir de 10 ans

(nouvelle section sur les installations de la base Nautique du Palais).



Pour plus de renseignements vous pouvez contacter Colette VERDIÈRE au 05 55 35 25 27 ou consulter le site internet de L'ESPERANCE : esperance.palais.free.fr



C'est l'aviron qui nous mène !

Notre dernier déplacement, mi-septembre, à Sainte Livrade, sur le Lot, avec les rameurs de Brive et Limoges, c'était la "Randonnée du Pruneau" : 34 kms. Mais rassurez vous, point besoin d'être hyper musclé et sportif aguerris pour adhérer à l'ACP !

Le club pratique exclusivement l'aviron de loisirs. Les sorties ont lieu chaque samedi après midi et dimanche matin à la base nautique de la Sablière encadrées par un dirigeant possédant le diplôme d'Initiateur Fédéral Aviron ; les distances à parcourir varient en fonction du niveau du rameur débutant ou confirmé. Aucun risque, aucune contrainte, que du plaisir...



Retrouvez l'ACP sur son nouveau site web www.acp87.e-monsite.com

et à la base nautique les week-ends. Renseignements : Michel Tkaczuk 05 55 35 33 62



Cyclo club Palaisien

22 cyclotouristes organisées par les clubs voisins, sous l'égide de l'UFOLEP ont été l'occasion pour les Palaisiens de ramener 3 trophées du club.

Deux grandes manifestations, le 2 juillet, la 2^e Palaisienne qui a connu un vif succès, et celle du 08 octobre à Saint Priest Taurion : trois heures cyclos et une randonnée pédestre. Les bénéfices de cette dernière organisation ont été entièrement reversés à l'AFA (Association François Aupetit) qui lutte contre les MICI (Maladies Inflammatoires Chroniques de l'Intestin). Là aussi, gros succès, merci à tous les clubs et aux personnes pour leur participation à cet élan de solidarité. En cours de saison, du 20 au 22 mai, le Cyclo Club Palaisien s'est "jumelé" avec le Vélo Club Palaisien, club de Saint-Palais-sur-Mer (proche de Royan). Merci au Président Claude Aliesse

et à toute son équipe pour ce grand moment de convivialité.

La saison 2011/2012, est à peine commencée que trois nouveaux cyclos vont porter les couleurs palaisiennes, ce qui porte le nombre de licenciés à 39. Si vous désirez pédaler dans la bonne humeur et dans une super ambiance, rejoignez nous. Les sorties hebdomadaires ont lieu les mardis et samedis : départ 14h, parking de la petite chapelle (terrain de rugby).

Contacts : Guy Nadeau (06 07 65 16 79 - guy-nadeau@orange.fr) et Marc Germannaud (06 15 21 84 23 - marc.germannaud@orange.fr)
Site Internet : cycloclubpalaisien.clubeo.com

Amicale Laïque du Palais • Section Lutte Une journée festive



Le 3 juillet, une soixantaine de personnes (petits et grands) se sont retrouvées dans une très bonne ambiance. Le matin, accueil très chaleureux des familles par les responsables de la section suivi d'un petit match de foot pour certains et discussion de retrouvailles pour les autres. Puis midi arrive : petit apéro avec discours du président de la section Pascal REY qui félicitait ses sportifs, ses arbitres et ses membres de bureau pour leur bénévolat pendant toute la saison. Nous continuons par un excellent barbecue, puis l'après midi était organisé un concours de pétanque. Merci au club de foot pour le prêt de sa salle.

Super journée. Merci à tous.

La saison 2011- 2012 a repris début septembre si vous vous intéressez à notre sport vous pouvez venir nous rejoindre au Gymnase Paul MARCHESSOUX

Ecole de lutte de 4 à 10 ans : Les mercredis de 17h à 19h et les samedis de 10h à 12h

Pour Adultes : Les mardis de 18h à 20h30 et les vendredis de 18h à 20h

Pour tout autre renseignement vous pouvez appeler M. Pascal REY au 05 55 35 11 69 ou 06 73 38 35 34

Chantez en chœur

Depuis le 25 août, finies les vacances. Notre chef de chœur (cœur) a dû abrégé les siennes pour assurer notre premier concert.

Nous sommes toujours récompensés par une nombreuse assistance et un soutien enthousiaste qui nous fait chaud au cœur. C'est un excellent départ pour l'année qui commence.

Nous en appelons à la gent masculine car sa voix nous fait défaut. Pour la pérennité de la chorale et pour la qualité de ses prestations il est urgent et nécessaire que ce secteur vocal se renforce. Messieurs, un effort, la musique et le chant vous sublimeront et vous vous épanouirez aussi dans la convivialité qui est l'âme de notre groupe.

Amicale Laïque du Palais • Section Judo-Jujitsu

Début de la saison sportive

La reprise de la saison sportive de judo et de Ju-Jitsu a eu lieu pour tous (âge minimum 5 ans - dernière année de maternelle). Les horaires des cours sont les suivants :

- Les petits : le lundi de 17h15 à 18h15.
- Les moyens : le lundi de 18h15 à 19h15 et le jeudi de 17h30 à 18h30.
- Les grands : le lundi de 19 h15 à 20h30 et le jeudi de 18h30 à 20h00.
- Le cours de Ju-Jitsu : le jeudi soir de 20h00 à 21h45.

Bilan et saison à venir :

La saison dernière a encore été marquée par la belle participation des membres du club aux différentes manifestations (animations ou compétitions fédérales), interclubs et tournois. Marine Huguet, dans la droite ligne de sa belle saison, a intégré le pôle espoir de judo à Limoges. On lui souhaite bon courage, de vivre une belle saison et de se faire plaisir ! Nos représentants ont su aussi se distinguer dans le cadre de l'arbitrage et du commissariat sportif.

Comme tous les ans, le club organisera son tournoi par équipes. C'est toujours une date importante et appréciée par les autres clubs de judo. Traditionnellement fixé au mois de mars, le tournoi a été avancé au mois de février 2012.

Partenariat avec les écoles :

Avec le partenariat de l'USER, la section judo a effectué des interventions, encadrées par Nicolas CHARLOT, dans nos trois écoles. En juin dernier, les trois classes concernées (près de 90 élèves) se sont retrouvées pour des combats au dojo et au gymnase. Ce fut l'occasion d'emmagasiner de beaux souvenirs ! Cette année, ce partenariat a été reconduit selon les mêmes modalités.

Le Ju-Jitsu kesako ?

Etroitement lié au judo sur un plan historique, le Ju-Jitsu peut s'apparenter à de la self-défense. Ce sport est complet, il permet de se maintenir en forme. Quant à l'autodéfense, la devise première est d'éviter, voire de fuir les

Bougez avec Gym bonne forme



Gym bonne forme, c'est une fréquentation assidue de 38 participants en moyenne sur 71 adhérents, dont 13 hommes : la mixité également n'est pas absente.

Le 7 juin, marche et repas étaient d'actualité avec 3 parcours différents, où chacun a participé selon ses désirs, un repas copieux au pont du Dognon s'est déroulé dans une ambiance festive et musicale.

La saison 2011 à 2012 se présente sur les meilleurs hospices, grâce à la mise à disposition des salles et local pour le matériel par la Municipalité, cela permet à notre association d'offrir des prestations abordables pour toutes les bourses.

La cotisation annuelle pour un adhérent est de 81€ et pour un couple de 155,50€, des possibilités de paiement sont proposées pour les personnes en difficultés.

Les cours se déroulent les lundis de 14h à 15h et les mercredis 14h15 à 15h15 salle Gérard Philippe (derrière la Mairie).

Deux animatrices diplômées vous attendent, sur fond musical, pour faire bouger tout votre corps avec, si besoin des accessoires fournis. L'esprit de compétition est totalement absent, chacun faisant les exercices selon ses possibilités et forme du moment, ambiance conviviale et humour parfois n'empêchent pas de travailler avec sérieux.

Si vous êtes intéressés vous pouvez vous présenter aux heures des animations, 2 séances vous sont proposées gratuitement.

Vous pouvez nous contacter pour au : 05 55 35 22 27 ou par Mail : gymbf@yahoofr

risques. Cependant, en cas de besoins, certaines techniques et certains réflexes peuvent s'avérer utiles. La confiance en soi procurée par ces connaissances est déjà un premier élément de défense. La défense peut aussi être utile en dehors d'une agression. Les réflexes acquis peuvent, par exemple, permettre d'éviter un objet qui vous tombe dessus et de limiter les effets d'une chute.

Pratiqués dans un esprit de bonne humeur et de détente et ouverts aux femmes, aux hommes et aux adolescents, les cours ont lieu une fois par semaine en soirée au dojo. Si vous voulez venir essayer, un simple survêtement suffit. Des tenues peuvent être mises à votre disposition.

Renseignements au 05 55 35 59 69 ou 06 82 08 55 96. Vous trouverez d'autres informations sur le judo en général et le club en particulier sur le site de l'Amicale laïque du Palais sur Vienne : amicalelaïquepalais.free.fr

SEC

Passion collection



Une exposition et une bourse multi-collections seront organisées le **dimanche 4 février** à la salle Gérard Philipe au Palais-sur-Vienne. Cette manifestation importante permet aux adhérents de l'association de faire partager au public leur passion pour la collection. De nombreuses vitrines seront installées pour les mettre en valeur.

Si vous êtes intéressés venez nous rencontrer le 2^e vendredi de chaque mois, à 20h30 à la salle Gauguin du Palais-sur-Vienne. Pour nous contacter : 06 32 27 15 69



Convivialité avec les Bouéradors

Les "Bouéradors", association des habitants du Bournazeau et du Puy-Neige organisaient leur traditionnel repas annuel.

Dès le vendredi les employés municipaux avaient installé les "Tivolis", et les bénévoles ont pris la relève pour transporter et mettre en place tout l'équipement nécessaire pour les repas du samedi, pendant que d'autres s'affairaient autour des gigots d'agneaux.

Samedi matin, de très bonne heure, tous les bénévoles sont sur le pont, les uns à finir les installations, les autres à préparer la buvette et les repas.

Midi: les familles inscrites se pressent déjà à la buvette pour prendre le pot de l'amitié offert par les "Bouéradors". Puis c'est dans une ambiance festive et animée que se déroule le repas.

Dans l'après midi, les as du cochonnet s'affrontent dans un tournoi de pétanque acharné. Le soir même ambiance : jeux, musique, chants et rires accompagnent le repas.

Les convives se quittent vers minuit, heureux d'avoir passé une agréable journée entre voisins et amis et se sont promis de se retrouver l'an prochain.

L'association "les Bouéradors" remercie la municipalité pour l'aide logistique qu'elle lui a apportée.



Ensemble Orchestral du Palais-sur-Vienne

Samedi 7 octobre se tenait après la répétition hebdomadaire, notre assemblée générale en la présence amicale de madame le Maire. Ce fut l'occasion de revenir sur les faits marquants de la saison passée : déplacement à Limas (69), concert de la Sainte-Cécile, concert du 30^e anniversaire du SIEMD au Zénith, moment mémorable, concert annuel "FESTIPAL", festival "Notes de rues" à Limoges, fête de la musique, sans oublier les services aux commémorations. Il nous a été ensuite présenté les projets d'activités pour cette nouvelle saison qui s'annonce encore riche en concerts. Puis l'heure du renouvellement du conseil d'administration est arrivée, les membres sortants ont été réélus et de nouveaux membres nous ont rejoint pour apporter du sang neuf à l'équipe. Tout ceci s'est bien sûr terminé par un petit apéritif dinatoire. Mais déjà se profile notre concert de la Sainte-Cécile le vendredi 25 novembre à 21h salle Gérard Philipe.

Nous rappelons ici que nos répétitions sont publiques, venez nous voir travailler. Et toujours la vie de notre ensemble sur notre site : eop87.openassos.fr

La rentrée à l'Atelier Palaisien

L'Atelier Palaisien a repris ses activités le 21 septembre, les mercredis de 17 à 20 heures, Salle André Dexet rue Aristide Briand au Palais.



Petit récapitulatif de la saison passée :

Au mois de mars, les adhérents ont eu le plaisir de bénéficier d'une visite guidée du magnifique Musée des Beaux Arts à Limoges.

Le 1^{er} juin, à l'occasion d'une visite de nos amis allemands, les huit artistes qui ont participé à l'élaboration d'un tableau commun en guise de cadeau à nos partenaires, ont été conviés à une soirée "dîner dansant" par le Comité de Jumelage. A cette occasion le tableau composé de 8 toiles représentant des thèmes régionaux a été remis à nos hôtes allemands qui paraissaient ravis.

Du 27 août au 4 septembre, a eu lieu le 28^e Salon des Artistes. Les adhérents de l'Atelier



ont bien été représentés – au total 43 artistes palaisiens ont pu présenter leurs oeuvres : huiles, pastels, aquarelles, émaux, assemblage de tissus précieux, oeuvres d'art aux points comptés, objets en bois tournés et bien d'autres réalisations artisanales. Il a été enregistré plus de 800 visiteurs, un vrai succès.

2012 devrait être un bon cru, en tous cas nous y travaillons.

Pour finir l'année 2011, l'Atelier compte organiser une exposition sur une dizaine de jours dans une galerie rue Charpentier "aux 1001 couleurs". Le public sera informé en temps utile.

Les voyages de la FNACA

En juin, le Comité FNACA du Palais-sur-Vienne a organisé son traditionnel voyage annuel en Savoie, dans le centre de vacances FNACA de Flumet,

Les excursions prévues au programme ont mené nos pas, par de petites routes de montagne où notre chauffeur a fait étalage de tout son talent, vers des paysages inoubliables des Alpes : Les Saisies, Les Gets, Morzine, le col des Aravis, Megève, les lacs Léman, d'Annecy, et déjeuner croisière sur le lac du Bourget.

La météo s'est montrée plus que clémente, et tous les participants sont rentrés ravis de ce séjour très réussi.

En septembre, une journée en Périgord noir a permis de visiter la Maison Forte de Reignac, le château falaise le plus étrange du Périgord.



Une promenade en gabarre sur la Dordogne nous a permis de découvrir les plus beaux châteaux de la vallée, et l'après midi s'est terminé par la visite des Cabanes du Breuil, ensemble architectural unique en France dont l'origine est un mystère.

Cette journée de détente est d'amitié fut très agréable, accompagnée par un chaud soleil de septembre.

Prochaine assemblée générale : le 7 novembre à 15h salle Simone Signoret.

Les Maires du Palais de 1834 à nos jours

1834 :

Antoine Villatte, tisserand et marchand de bois au Puy Neige.

24 mars 1838 :

Antoine Villatte est arrêté pour détournement de fonds (5000 francs) et destitué. Le 4 juin, le préfet nomme **Joseph Gauthier** en qualité de Maire mais le 9 juin il refuse, il est mal voyant. Le 16 juin, le préfet nomme **Joseph Avanturier**, propriétaire d'Enguenaud, Maire par intérim. Le 20 août, Joseph Avanturier donne sa démission, étant sur le point de quitter Limoges.

4 septembre 1838 :

Pierre-Auguste Gay du Palland, propriétaire et négociant au Puy Moulinier est nommé Maire.

20 septembre 1838 :

Suite à une visite domiciliaire chez Antoine Villatte par la brigade de gendarmerie de Limoges, accompagnée de M. le Procureur du Roi et de M. le juge d'instruction, ont remarqué que cet homme était encore en possession de registres et des pièces composant les archives de la Mairie du Palais. Le brigadier croit devoir en instruire le Préfet de cette remarque afin que ces archives soient retirées au domicile de cet ancien Maire et remises à son successeur ou à celui qui exerce les fonctions.

En 1848, M. Gay du Palland a fait construire, au Puy Moulinier, une maison-bourgeoise qui, après 1920, a été la maison de fonction du directeur de la C.G.E.P. et est maintenant, le centre aéré.



1848 :

Les incidents qui se sont produits à Paris les 22, 23 et 24 février ont eu une influence jusqu'au Palais. Suite aux journées révolutionnaires, la proclamation de la République, l'installation d'un gouvernement radical et socialiste qui décide des élections au suffrage universel. **Jean-Baptiste Dumas**, avoué, domicilié à Limoges, puis à la Dépense, est élu Maire et Pierre-Auguste Gay du Palland révoqué, mais il reste membre du conseil municipal. Du 23 au 26 juin, nouvelles émeutes à Paris suite à la fermeture des Ateliers de Charité. **Gay du Palland** est réélu Maire le 3 septembre 1848.

1855-1857 :

Transfert du cimetière.

1884 :

Gustave Nassans, propriétaire à Limoges. Le 22 juin 1884, le conseil municipal considérant qu'il importe de donner satisfaction au patriotisme des Palaisiens décide de célébrer la Fête nationale du 14 Juillet.

1888 :

Charles Lamy de La Chapelle, président de la Chambre de Commerce de Limoges, propriétaire, Juriol. Le 12 août 1888, le Maire informe le Conseil de son désir de faire revivre la fête locale. Le Conseil approuve cette idée et décide qu'il y aura deux jours de fête, le dimanche 2 et lundi 3 septembre prochain.

1912 :

Léonard Landaud, boulanger. Dans sa séance du 16 juin 1918, le Conseil municipal décide que la commune se dénommera dorénavant LE PALAIS-SUR-VIENNE.

1919 :

Jean Buret.

1925 :

Albert Masmoussy, marchand de vin en gros.

1930 :

Félix Mitout, entrepreneur de bâtiments.

1944 :

Pierre Devaud, Les Maires en fonction pendant l'occupation sont remerciés. Pierre Devaud n'est pas Maire mais est nommé Président de la Délégation municipale instituée par le Comité départemental de Libération nationale de la Haute-Vienne.

1945 :

Léon Raynaud

1947 :

André Brun, contrôleur chef de la C.T.L.

1983 :

Jean-Claude Cruveilhaer, professeur de l'Enseignement technique.

2000 :

Isabelle Briquet, Assistante parlementaire.

La Mairie :

En mars 1862, M. Gay Du Palland, Maire, offre de vendre à la commune une maison dite "MAISON NEUVE", aujourd'hui située entre la Poste et le Crédit Agricole, pour y établir la Mairie, l'école et le logement de l'instituteur. La commune dispose de ce local en octobre 1862. La Mairie et l'école resteront en service jusqu'en 1937. A cette époque l'école Jules Ferry est inaugurée. Dans l'une des maisons d'instituteur occupée par M. Lestrade, directeur et secrétaire de Mairie, le rez-de-chaussé fait office de Mairie. La nouvelle Mairie est inaugurée en 1951, son extension en 1984. En 2011, la Mairie est mise aux normes européennes par l'adjonction d'un ascenseur qui permet d'accéder, à toute personne, aux différents étages de la Mairie.

Groupe PS et apparentés

Les Primaires : une consultation plébiscitée

Il y a quelques semaines se sont déroulées pour la première fois dans notre pays des primaires citoyennes. À l'évidence, cette vaste consultation du peuple de gauche pour choisir son candidat à l'élection présidentielle a été un franc succès.

Les presque trois millions de votants témoignent de l'intérêt que les françaises et les français portent à la vie politique mais aussi du besoin d'expression démocratique le plus large possible.

Alors qu'une campagne de dénigrement faisait rage à Droite, accusant sans le moindre fondement ces primaires de "fichage" organisé, les électeurs ne se sont pas laissés abuser. La démocratie ne peut faire peur à personne... sauf peut-être à la Droite actuelle !

Dans notre commune aussi, la mobilisation a été forte, montrant ainsi la volonté de beaucoup de nos concitoyens de prendre part aux décisions qui les concernent. Le choix d'un candidat à l'élection présidentielle, alors que notre pays connaît de multiples difficultés dans une Europe en crise est important, la participation a été à la hauteur de l'enjeu pour la grande famille de Gauche.

Ces primaires ont également été l'occasion d'échanger, de discuter avec les habitants et de remobiliser les militants sur qui reposait l'organisation matérielle de ces votes.

Les 9 et 16 octobre 2011 ont donné une belle image de la politique !

Avec cette grande mobilisation, la participation des citoyens est une nouvelle étape de la démocratie représentative, répondant à une réelle volonté de changement de méthode et de politique.

L'attente est forte tant les injustices s'accumulent.

Certes nous traversons une crise particulièrement grave qui dépasse de beaucoup nos frontières, nécessitant la prise de mesures sans doute difficiles.

Mais la politique menée depuis 2002 et singulièrement depuis 2007 n'a fait qu'accroître les inégalités tout en aggravant considérablement le déficit des finances publiques.

Alors que nos services publics sont mis à mal, notre système de santé durement éprouvé, notre démocratie locale remise en cause... notre pays peut et doit donner une autre réponse à ses habitants.

Des élus à votre disposition : Isabelle BRIQUET, Yves PUHARRE, Christine DESMAISONS, Patrick DOBBELS, Saïd FETTAHI, Corinne JUST, Eliane PHILIPPON, Mariana DUMITRU, Christophe LABROSSE, Martial BRUNIE, Marie-Annick ATTAL, Jean-Claude MEISSNER, Philippe ARRONDEAU, Chantal FRUGIER, Zineb BOULAHDJILET.

Groupe PC/ADS

Imposons nos choix, imposons nos droits

Depuis plusieurs mois le spectre de la régression sociale nous est présenté comme la solution incontournable à la crise économique et aux déficits budgétaires. La réduction des emplois publics, le déclin programmé des services publics, le gel des salaires et des pensions voire leur réduction à terme, et la remise en cause des acquis sociaux sont livrés comme seules alternatives pour sortir d'une situation créée par les organismes financiers eux-mêmes et la politique ultra libérale. "Place au peuple" disons nous avec force au Front de Gauche. "La crise c'est eux, la solution c'est nous". Ces slogans sont plus que jamais d'actualité dans l'ensemble des pays d'Europe qui se sont inscrits dans les directions libérales qui voient leur taux de chômage exploser et leur peuple entrer sans la paupérisation. Grèce, Irlande, Italie, Espagne, Portugal, sans oublier la France sont autant de pays qui mesurent les dramatiques conséquences d'une politique ne servant qu'à rassurer les agences de notation et la sphère monétaire. A titre d'exemple dans notre entité hexagonale, les leçons de la crise financière et les promesses de notre « omni président » ont fait long feu. Le gouvernement poursuit une politique d'austérité à l'encontre de l'immense majorité de la population, enfonçant chaque jour davantage notre nation dans la misère. L'UMP vise à entretenir un climat populiste et opposer les différentes catégories de citoyens entre elles pour mieux protéger les revenus des spéculateurs et du patrimoine. L'heure est gravissime mais ensemble, tous ensemble, nous pouvons changer la donne. Pour battre le système Sarkozy et construire une victoire solide à gauche, nous devons politiquement nous donner les moyens de lever un élan de mobilisation citoyenne. Cela se fera autour de grandes idées de justice sociale et des réformes structurelles généreuses équitablement partagées qui devront être imposées durablement par notre peuple pour une nouvelle majorité de gauche.

Le Palais autrement

(Yvan Tricart - Carole Salesses - Claudine Dely - Valérie Gillet - Guenaël Loisel)

LE PALAIS de près comme de loin !

2012 se profile à l'horizon et les problèmes du Palais et environs seraient bien à même d'alimenter utilement quelques lignes des programmes de nos futurs prétendants à la présidence de la République :

- **Pour l'environnement**, privilégier la recherche pour un traitement des déchets dangereux sans enfouissement (comme l'amiante), en dehors des zones urbaines (pas comme Valdi) avec des filières de tri plus exigeantes pour limiter les rejets toxiques (des incinérateurs par ex), faire un programme national de réhabilitation des friches industrielles pour éviter des chancres immuables aux abords des villes (comme Wattelez, Solic Total et même DB) et instaurer l'obligation de garantie légale de finition de tout chantier entamé pour prévenir l'abandon sans recours de constructions interrompues (comme au Pouéix) ;

- **Dans le domaine scolaire**, stopper les mesures de réformes multiples et de suppressions de postes d'enseignants, relancer le recrutement des professeurs pour diminuer les effectifs des classes et rétablir les postes d'aide aux enfants en difficulté dans les écoles (du Palais et d'ailleurs) pour leur donner les moyens de mieux s'élever socialement ;

- **Pour ce qui concerne l'économie**, révolutionner les systèmes bancaires spéculateurs (en faveur des finances de nos collectivités et in extenso des contribuables), rétablir la responsabilité de l'Etat sur les services publics, les grands projets routiers et ferroviaires, la gestion et l'entretien des services et patrimoines nationaux...

- **Au plan sociétal**, favoriser les échanges intergénérationnels et le développement des services à la personne pour maintenir les aînés et les malades à domicile, renoncer au gigantisme des zones commerciales impersonnelles qui déshumanisent nos villes, au profit des artisans et commerces de proximité pour redynamiser les centres bourgs...

D'autres idées qui dépassent le cadre de notre commune ?... bien sûr, le domaine politique est vaste, il y a tant à dire, à faire... tant à remettre en cause tout en revenant aux fondamentaux de notre histoire ! 2012 sera l'année du changement ou ne sera pas...

Corinne Rouhaut, une vie en rythmes

Chef de chœur de La chorale du Palais depuis 2008, Corinne Rouhaut retrouve avec plaisir ses choristes palaisiens chaque jeudi pour faire "quelque chose de beau, chanter ensemble". Elle dirige cet ensemble de 50 personnes environ qui participe activement à la vie de notre commune.

Trois ans déjà que Claude Grenier a demandé à Corinne de le remplacer à la tête de la Chorale. "Au début, j'étais inquiète de succéder à Claude, dit Corinne Rouhaut, mais l'équipe est extraordinaire, et c'est un vrai plaisir de travailler avec eux".

Une formation musicale complète :

Elle commence l'accordéon à l'âge de 8 ans, puis elle suit des cours de formation musicale au Conservatoire de Limoges où elle obtient tous ses prix. Elle a aussi été l'élève de Pierre Lepland aux cours de Direction musicale. Avant de devenir chef de chœur, elle était chef d'orchestre à l'Avenir Musical d'Isle, un ensemble d'accordéons.

Elle a plusieurs cordes (musicales) à son arc : elle joue aussi du piano classique et de l'orgue.

Sa passion devient son métier. Aujourd'hui, professeur de musique au Syndicat Intercommunal de l'Enseignement de la musique et de la danse de Feytiat. Elle enseigne l'accordéon le mercredi à Boisseuil.



Elle intervient en formation musicale dans les écoles primaires de Saint-Jean-Ligoure, Saint-Gence, Chateauneuf-la-forêt, Neuvic -Entier et Feytiat. Les élèves apprennent sous forme ludique, le chant, les percussions, l'histoire de la musique, et la création (instrument et voix).

Sa passion pour la musique, elle la partage aussi avec les adultes puisqu'elle anime d'autres chorales que celle du Palais : Poly'songs à Boisseuil, et Symphonia à Isle Condat.

Mais pour vous, quel est le rôle du chef de chœur ?

C'est celui qui dirige, qui rassemble. C'est pétrir le son pour en faire une pâte. Ce qui me plaît, c'est l'échange. C'est fatiguant car la voix est un instrument fragile, mais j'ai beaucoup de retour. C'est le plaisir du chant avant tout. Avec les adultes qui sont des amateurs, on arrive à faire quelque chose de beau, on chante ensemble, l'unisson est là.

Quel est le répertoire de la Chorale du Palais ?

Il est très varié : chansons contemporaines, classiques ou plus anciennes.

Avec la Chorale du Palais, qu'avez-vous donné comme concert ?

On a chanté lors de la cérémonie des déportés, le jour de l'inauguration de la bibliothèque. Nous avons eu la très grande joie de donner de la voix au Zénith en compagnie de Michael Jones lors de la fête d'anniversaire du Syndicat intercommunal. Pour le match de Handball "Toulouse - Nice", nous étions chauffeur de salle ! Les bénéfices ont été reversés à l'association "Cœur d'Afrique".

Quels sont les projets de la chorale du Palais ?

Le 20 novembre 2011 : concert pour l'Assemblée Générale des Déportés, salle JP Timbaut

Le 17 décembre : concert avec la Chorale d'Aixe-sur-Vienne

Mars 2012 : concert dont les bénéfices seront reversés à Retina FranceRetina



Recherche voix : Pour compléter notre chorale, nous recherchons des hommes ou des femmes qui ont envie de chanter (il n'est pas utile de connaître le solfège). Les basses, notamment, nous manquent !